

Научная статья

УДК 903.7.031

DOI 10.25205/1818-7919-2022-21-3-60-72

## Новые данные о наскальном искусстве Восточного Памира

Лидия Викторовна Зоткина<sup>1</sup>  
Бобомулло Саидмуродович Бобомуллоев<sup>2</sup>  
Алексей Константинович Солодейников<sup>3</sup>  
Ирина Васильевна Аболонкова<sup>4</sup>  
Светлана Владимировна Шнайдер<sup>5</sup>  
Нуритдин Назурлоевич Сайфулоев<sup>6</sup>

<sup>1,5</sup> Институт археологии и этнографии Сибирского отделения Российской академии наук  
Новосибирск, Россия

<sup>1,5</sup> Международная лаборатория «Археозоология в Сибири  
и Центральной Азии» ZooSCAn, IRL 2013, Национальный центр научных исследований –  
Институт археологии и этнографии Сибирского отделения Российской академии наук  
Новосибирск, Россия

<sup>2,6</sup> Институт истории, археологии и этнографии им. А. Дониша  
Национальной академии наук Таджикистана  
Душанбе, Таджикистан

<sup>3</sup> Музей-заповедник «Пещера Шульган-Таш»  
Уфа, Россия

<sup>4</sup> Кузбасский музей-заповедник «Томская писаница»  
Кемерово, Россия

<sup>1</sup> lidiazotkina@gmail.com, <https://0000-0002-1912-3882>

<sup>2</sup> bobo\_bobomullo@yahoo.com, <https://orcid.org/0000-0002-6242-2087>

<sup>3</sup> solodey@mail.ru, <https://orcid.org/0000-0002-4102-7264>

<sup>4</sup> abolonirina@mail.ru, <https://orcid.org/0000-0003-2033-7850>

<sup>5</sup> sveta.shnayder@gmail.com, <https://orcid.org/0000-0003-2230-4286>

<sup>6</sup> sayfulloev.nuritdin@gmail.ru, <https://orcid.org/0000-0001-8540-2145>

### Аннотация

До недавнего времени считалось, что заселение человеком высокогорий Памира началось не ранее эпохи раннего голоцена. Однако последние исследования, и в том числе датирование стратифицированных комплексов, таких как Истыкская пещера, показали, что человек начал заселение этого региона еще в конце плейстоцена. Образцы наскальной живописи, впервые обнаруженные в конце 1950-х гг., относятся к важнейшим свидетельствам присутствия человека здесь в древности. Несмотря на то что прямых аналогий росписям Восточного Памира на сопредельных территориях найдено не было, В. А. Ранов считал, что такие памятники наскального искусства, как Шахты, Куртеке и Найзаташ, следует относить к каменному веку. В настоящее время хронологический диапазон этого периода на рассматриваемой территории стал еще шире. Таким образом, наскальные рисунки могут оказаться даже древнее, чем ранее предполагалось на основе данных археологии. Если еще недавно в высокогорьях Памира были известны всего несколько пунктов наскального искусства, то исследования последних лет показали, что таких памятников на этой территории больше, и их малочисленность можно связать лишь с недостаточной изученностью Восточного Памира.

### Ключевые слова

Восточный Памир, наскальное искусство, крашенные изображения, редокументирование

© Зоткина Л. В., Бобомуллоев Б. С., Солодейников А. К., Аболонкова А. В.,  
Шнайдер С. В., Сайфулоев Н. Н., 2022

ISSN 1818-7919

Вестник НГУ. Серия: История, филология. 2022. Т. 21, № 3: Археология и этнография. С. 60–72

Vestnik NSU. Series: History and Philology, 2022, vol. 21, no. 3: Archaeology and Ethnography, pp. 60–72

**Благодарности**

Полевые работы на памятниках Шахты, Куртеке и Пещера им. Жукова проведены при поддержке госзадания «Центральная Азия в древности: археологические культуры каменного века в условиях меняющейся природной среды» (FWZG-2022-0008); документирование и постобработка фотографий наскальных изображений – при поддержке гранта РФФИ № 20-09-00387 «Наскальная живопись Восточного Памира: хронология, атрибуция, контекст»

**Для цитирования**

Зоткина Л. В., Бобомуллоев Б. С., Солодейников А. К., Аболонкова А. В., Шнайдер С. В., Сайфуллоев Н. Н. Новые данные о наскальном искусстве Восточного Памира // Вестник НГУ. Серия: История, филология. 2022. Т. 21, № 3: Археология и этнография. С. 60–72. DOI 10.25205/1818-7919-2022-21-3-60-72

## New Data on the Rock Paintings of Eastern Pamir

**Lydia V. Zotkina**<sup>1</sup>, **Bobomullo S. Bobomulloev**<sup>2</sup>  
**Alexey K. Solodeynikov**<sup>3</sup>, **Irina V. Abolonkova**<sup>4</sup>  
**Svetlana V. Shnaider**<sup>5</sup>, **Nuritdin N. Sayfulloev**<sup>6</sup>

<sup>1,5</sup> Institute of Archaeology and Ethnography  
of the Siberian Branch of the Russian Academy of Sciences  
Novosibirsk, Russian Federation

<sup>1,5</sup> ArchaeoZOOlogy in Siberia and Central Asia – ZooSCAN,  
National Center of the Scientific Research – Institute of Archaeology and Ethnography  
of the Siberian Branch of the Russian Academy of Sciences,  
International Research Laboratory, IRL 2013  
Novosibirsk, Russian Federation

<sup>2,6</sup> A. Donish Institute of History, Archeology and Ethnography  
of the Academy of Sciences of the Republic of Tajikistan  
Dushanbe, Republic of Tajikistan

<sup>3</sup> Museum-reserve “Cave Shulgan-Tash”  
Ufa, Russian Federation

<sup>4</sup> Kuzbass Museum-reserve “Tomskaya Pisanitsa”  
Kemerovo, Russian Federation

<sup>1</sup> lidiazotkina@gmail.com, <https://0000-0002-1912-3882>

<sup>2</sup> bobo\_bobomullo@yahoo.com, <https://orcid.org/0000-0002-6242-2087>

<sup>3</sup> solodey@mail.ru, <https://orcid.org/0000-0002-4102-7264>

<sup>4</sup> abolonirina@mail.ru, <https://orcid.org/0000-0003-2033-7850>

<sup>5</sup> sveta.shnayder@gmail.com, <https://orcid.org/0000-0003-2230-4286>

<sup>6</sup> sayfulloev.nuritdin@gmail.ru, <https://orcid.org/0000-0001-8540-2145>

**Abstract**

**Purpose.** Until recently, it was thought that colonization of the highlands of Pamir by humans had started in the early Holocene. But some recent investigations, especially dating of well-stratified archeological sites such as Istyk cave, demonstrate that humans appeared in the region in the late Pleistocene period. One of the important pieces of evidence of humankind's presence in an area all around the world is the rock art. Despite that there are no direct comparisons to rock art of East Pamir, V. A. Ranov considered rock art sites of Shakhty, Kurteke and Nayzatash belonging to the Stone Age.

**Results.** We started redocumenting known rock art sites, using our experience and new technological approaches, which was beyond reach for V. A. Ranov and other investigators of 20<sup>th</sup> century. Also, some new rock art locations were found in the same area, and they gave us quite different graphical representations than those that were discovered in the middle of 20<sup>th</sup> century. One of the most urgent problems to solve for us is finding parallels to zoomorphic depictions and to the non-figurative ones in nearby regions and in other areas of rock art distribution. And still, we obviously know just a few samples of rock art varieties that existed in the East Pamir. Some of them were ruined due to natural factors, some of them could still be waiting to be discovered.

**Conclusion.** So far, we are just in the beginning of the next stage of investigation of the East Pamir rock art and archeological remains as evidence of human presence in the region.

**Keywords**

Eastern Pamir, rock art, paintings, redocumenting

### Acknowledgements

The field works on the sites of Shakhty, Kurteke and the Zhukov's cave was carried out with the support of FWZG-2022-0008 "Central Asia in Ancientry: Stone Age archaeological cultures in a changing natural environment"; the documentation and post-processing of the rock art photographs were carried out with the support of the RFBR project no. 20-09-00387 "Rock art of the East Pamir: chronology, context and attribution"

### For citation

Zotkina L. V., Bobomulloev B. S., Solodeynikov A. K., Abolonkova I. V., Shnayder S. V., Sayfuloev N. N. New Data on the Rock Paintings of Eastern Pamir. *Vestnik NSU. Series: History and Philology*, 2022, vol. 21, no. 3: Archaeology and Ethnography, pp. 60–72. (in Russ.) DOI 10.25205/1818-7919-2022-21-3-60-72

## Введение

Восточный Памир привлекал человека в древности, о чем свидетельствуют десятки археологических памятников на этой территории. Благодаря холодному и ариднему климату здесь отмечается уникальная сохранность археологических материалов [Ранов, 1975]. Этот регион известен также не имеющим прямых аналогий наскальным искусством. Композиция из грота Шахты, изображающая сцену охоты, приобрела мировую известность, ведь это один из редких примеров наскального искусства в условиях высокогорья (более 4 тыс. м над у. м.) [Ранов, 1961б].

Наибольший вклад в изучение наскального искусства Таджикистана, Западного и Восточного Памира внес В. А. Ранов [1960; 1961а; 1961б; 1964]. Исследователи отмечают, что основная концентрация наскальных изображений связана, как правило, с древними караванными путями, а также с могильниками, крепостями и другими археологическими объектами. Но даже беглый взгляд на карту распространения местонахождений с наскальным искусством показывает, что на Западном Памире (Бадахшан) их концентрация гораздо больше, особенно это касается берегов р. Пяндж и ее главных притоков [Ранов, Гурский, 1966; Ранов, 2016, рис. 1]. В. А. Ранов объясняет это тем, что климатические условия на данной территории более благоприятны (максимальная высота распространения памятников с наскальной живописью – 3 500 м над у. м.) по сравнению с Восточным Памиром (4 200 м над у. м.).

К сожалению, сегодня Высокогорный Памир остается слабо изученным с точки зрения археологии вообще, и особенно в контексте исследований наскального искусства. В 2018 и 2019 гг. были проведены разведки, в результате которых выявлены ранее не известные пункты с крашеными наскальными изображениями. Настоящая статья посвящена обобщению имеющихся на сегодня данных о памятниках наскального искусства Восточного Памира, а также введению в научный оборот нескольких новых пунктов, открытых в ходе полевых работ 2019 г. (рис. 1).

## Методы

Фотофиксация изображений, выполненных минеральным красителем, проводилась при помощи камер Nikon D750 и Sony ILCE-6500 и объективов Nikkor AF-S 60 mm f/2.8G ED Micro, Nikkor AF-S 105 mm f/2.8G IF-ED VR Micro. Фотофиксация осуществлялась в разных масштабах (общий вид, макродетали) и с различным освещением (естественный дневной свет, вспышка). Для увеличения контраста и уточнения контуров некоторых изображений, полученные фотографии обрабатывались одним из способов – программа DStretch и метод пигментных карт – или обоими, в зависимости от задач [Солодейников, 2020; Миклашевич, Солодейников, 2013].

## Редокументирование памятников наскального искусства Восточного Памира

*Грот Шахты* (рис. 2, 1–3). Одним из самых известных и наиболее полно изученных памятников высокогорий Памира является открытый в 1958 г. В. А. Рановым грот Шахты. Он находится в 40 км юго-восточнее пос. Мургаб на абсолютной высоте 4200 м над у. м. Памят-

ник расположен по левому борту ущелья Шахты. Навес сформирован двумя стенками с отрицательным наклоном, образующими небольшое углубление подтреугольной формы (ширина в предвходовой части 7,5 м, глубина 6 м, высота около 25–30 м) [Ранов, 2016, с. 45]. Предположительно, когда этот памятник использовался человеком, козырек был более массивным, а затем обрушился. Грот ориентирован на восток и в целом хорошо освещен. Однако попадания прямого солнечного света на южную стену, где сохранились наскальные рисунки, в течение дня не отмечается. На всех других участках стен грота фиксируются свидетельства интенсивного шелушения поверхности скалы. Панно с наскальными изображениями расположено на высоте около 1,5–2 м.

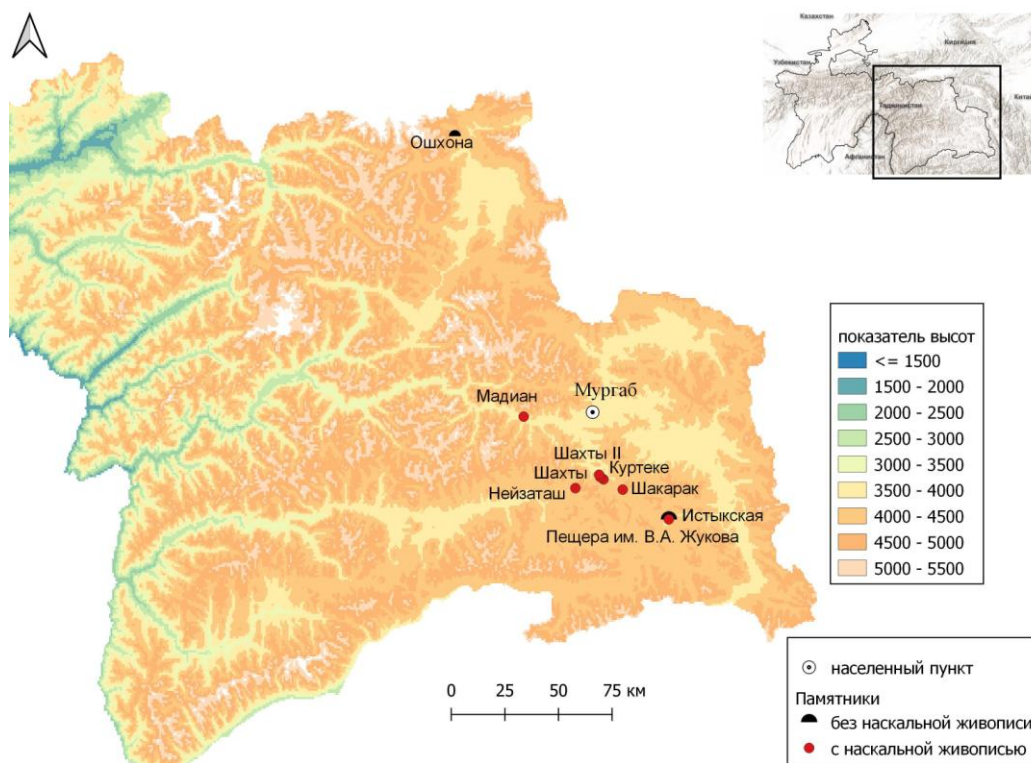


Рис. 1. Карта памятников наскального искусства Восточного Памира  
Fig. 1. Map of Eastern Pamir with indications of rock art sites

Как считал В. А. Ранов, эти рисунки были выполнены одновременно и представляли собой композицию, которую исследователь интерпретировал как сцену охоты с участием медведей и / или кабанов и антропоморфного персонажа, замаскированного под птицу [Ранов, 2016, с. 45–47]. На крайнем правом рисунке изображены стрелы, что подкрепляет идею В. А. Ранова о том, что здесь передана сцена охоты. Прямых аналогий с изображениями из грота Шахты на Памире или сопредельных территориях обнаружено не было [Там же, с. 50–53], поэтому В. А. Ранов, подчеркивая косвенность этих данных, предлагает предварительную датировку эпохой мезолита – раннего неолита (8–5 тыс. лет до н. э.) на основе общих сведений о времени заселения Восточного Памира, актуальных на момент написания основных работ по гроту Шахты. Кроме того, раскопки под навесом позволили исследователю выделить культурный слой каменного века [Ранов, 1961а, с. 80–81]. В. А. Ранов подчеркивал, что только наличие стоянки на памятнике не является достаточным основанием для датировки рисунков, однако позволяет предполагать ранний возраст изображений [Ранов, 1961а, с. 81; 2016, с. 54].

Редокументирование грота Шахты показало, что, возможно, панно было выполнено не единовременно, и композиция сформировалась в разные периоды (рис. 2, 3а–г). На это указывает неодинаковое состояние сохранности линий, образующих разные изображения. Возможно, есть и подновления.

*Куртеке* (рис. 2, 4–6). Памятник расположен в той же долине, недалеко от грота Шахты на абсолютной высоте 3 980 м над у. м. Объект представляет собой отторженец в долине Куртеке-сая, длина которого 100 м, высота от 15–20 м, он отделяется от скалы небольшой 20-метровой «протокой», заполненной аллювием. Археологический памятник приурочен к небольшой нише (длина 12 м, ширина 3,5 м), где присутствуют наскальные изображения, выполненные красной краской. Объект был обнаружен и изучался в 1960 г. под руководством В. А. Ранова. На основе анализа археологического материала памятник был отнесен к эпохе неолита – бронзовому веку [Ранов, 1960; 1964]. В 2018 г. силами российско-таджикской экспедиции проводились небольшие зачистки на памятнике. Было выделено два литологических слоя и получена серия радиоуглеродных датировок, которые укладываются в диапазон от 3,5 до 13,5 тыс. л. н. [Жилич и др., 2019].

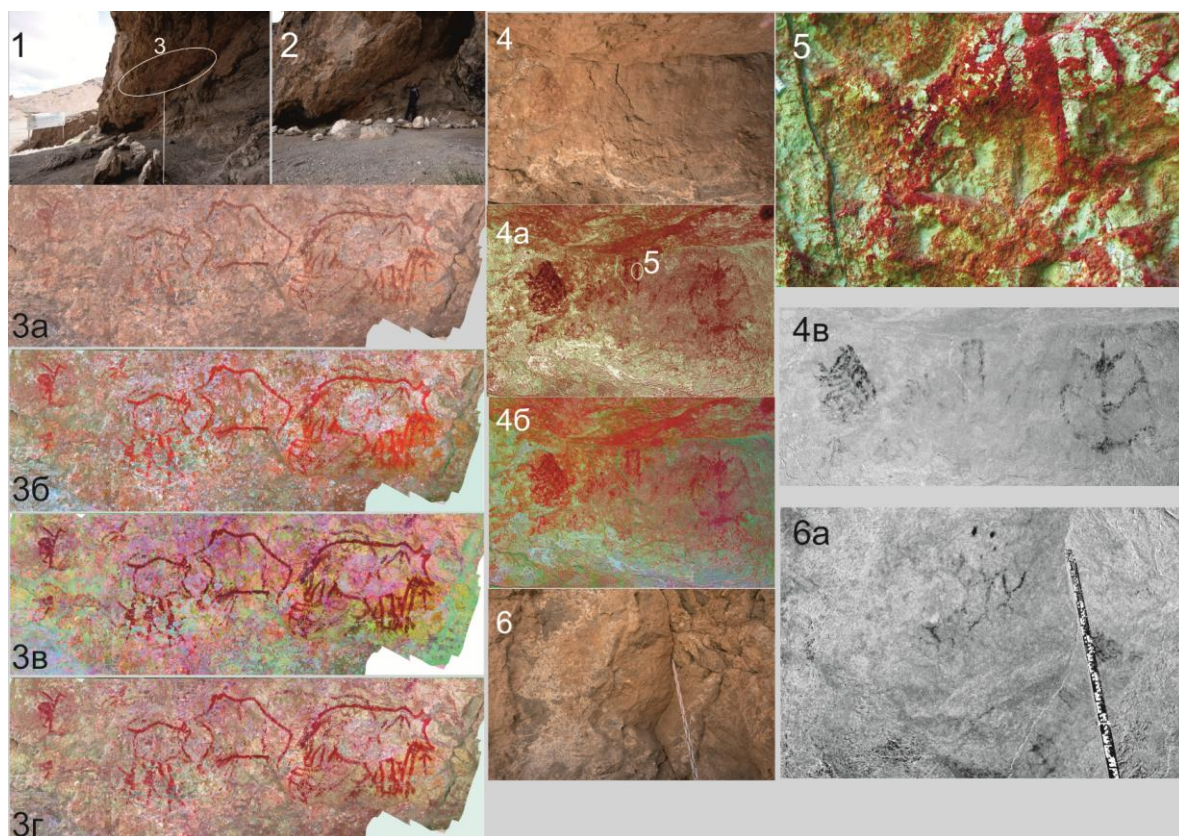


Рис. 2 (фото). Памятники Шахты и Куртеке:

1, 2 – общие виды на грот Шахты; 3а – общий вид на композицию грота Шахты; 3б, в, г – общий вид на композицию, обработанный при помощи DStretch; 4, б – общие виды на плоскости с изображениями памятника Куртеке; 5 – фрагмент поверхности изображения (DStretch) с памятника Куртеке; 4а, б, в, ба – обработанные с помощью плагина DStretch и по методу пигментных карт изображения с памятника Куртеке (фото Л. В. Зоткиной)

Fig. 2 (photo). Sites Shakhty and Kurteke:

1, 2 – general views of the panel of Shakhty rock shelter; 3а – general view on the composition of Shakhty; 3б, в, г – result of DStretch digital post-processing of the composition of Shakhty; 4, б – general views of the panels on the site Kurteke; 5 – fragment of a surface with an image on the Kurteke site; 4а, б, в, ба – result of DStretch and Pigment maps digital post-processing of compositions of the site Kurteke (photo by L. Zotkina)



В. А. Ранов отмечал, что, как и в гроте Шахты, здесь сохранилась лишь незначительная часть рисунков, однако состояние сохранности росписей Куртеке хуже. Это может быть обусловлено отсутствием выраженного козырька. Исследователь отмечает две группы изображений: на северной и восточной стенах на высоте около 1,5 м от дневной поверхности. К первой группе В. А. Ранов относил пятна минерального пигмента, по которым уже невозможно установить контуры изображений, ко второй – так называемых танцующих антропоморфных персонажей, переданных схематично [Ранов, 2016, с. 56]. Благодаря современным методам обработки фотографий, удалось восстановить образы, которые не поддаются определению при осмотре непосредственно на памятнике. Это три абстрактных символа, интерпретация которых пока затруднительна (рис. 2, 4а–в).

Еще один памятник, где были обнаружены наскальные изображения, – это писаница у перевала *Найзаташ*. В. А. Ранов, к сожалению, не исследовал и даже не посещал этот объект. В обобщающей работе 2016 г. этот памятник описан настолько полно, насколько это было возможно<sup>1</sup> [Там же, с. 57].

Таким образом, до недавнего времени на территории Восточного Памира было известно всего три местонахождения наскального искусства с росписями. Исследователи не раз отмечали, что изображения, обнаруженные в высокогорьях Памира, не имеют прямых аналогий ни на Западном Памире, ни в соседних регионах. При этом очевидно, что, несмотря на своеобразие крашенных изображений на рассматриваемой территории, для выделения отдельной локальной традиции в наскальном искусстве недостаточно материалов. Однако эта проблема скорее всего связана не с их отсутствием, а с недостаточной изученностью региона.

### Новые пункты с наскальными рисунками

Благодаря возобновлению исследований наскального искусства Памира были выявлены и зафиксированы новые объекты с изображениями, выполненными минеральными красителями (рис. 3). В ходе полевого сезона 2019 г. было проведено две разведки, в результате которых найдены новые пункты с наскальным искусством. Первая проведена Б. С. Бобомуллоевым, научным сотрудником Института истории, археологии и этнографии им. А. Дониша Национальной академии наук Таджикистана. Б. С. Бобомуллоев открыл три новых памятника: *грот Шакарак* (рис. 3, 4) *Мадиян* (рис. 3, 5) и *грот Шахты II* (рис. 3, 6). Вторая разведка проводилась Памирским отрядом ИАЭТ СО РАН параллельно с проведением археологических раскопок в долине р. Сулистык на памятниках Истыкская пещера, Истык-2-Нур, Истык-3. В ходе второй разведки была открыта небольшая пещера с наскальной живописью, которую назвали *Пещера им. В. А. Жукова* (рис. 3, 1–3).

Памятник располагается в непосредственной близости от Истыкской пещеры, в 30 м над ней. Высота входа в настоящее время составляет 2,4 м, ширина – 6 м. В плане она имеет форму неправильного треугольника, в предвходовой части максимальная высота пещеры 3,4 м, ширина 2,6 м, длина 10 м, имеет южную экспозицию. На дальней фронтальной стенке пещеры зафиксировано два нефигуративных мотива – пятна минеральной красной краски подовальной формы с четкими границами распространения пигмента (см. рис. 3, 1–3).

Они были условно названы горизонтальным и вертикальным мотивами, расположены один над другим на небольшом расстоянии друг от друга (не более 1 см). Вертикальный – сверху. Оба изображения имеют схожую форму и размеры.

Горизонтальный мотив (рис. 3, 2) представляет собой небольшое пятно довольно яркой краски. Границы изображения хорошо фиксируются, не расплываются, вокруг мотива не удалось зафиксировать никаких других окрашенных участков, даже на микроуровне. Это го-

<sup>1</sup> Первооткрыватель памятника биолог В. Ф. Селезнев трагически погиб, поэтому В. А. Ранов не посещал памятник лично и сделал описания по предоставленным ему данным и одному слайду с наскальными изображениями.

ворит о том, что первоначальные очертания рисунка не модифицированы разрушением. Возможно, это был геометрический мотив, значение которого сегодня сложно установить.

На некоторых участках изображения присутствуют кальцитовые (?) натёки. Причем на периферии в левой части рисунка оттенок более темный и насыщенный. Возможно, из-за кальцита пигмент выглядит иначе.

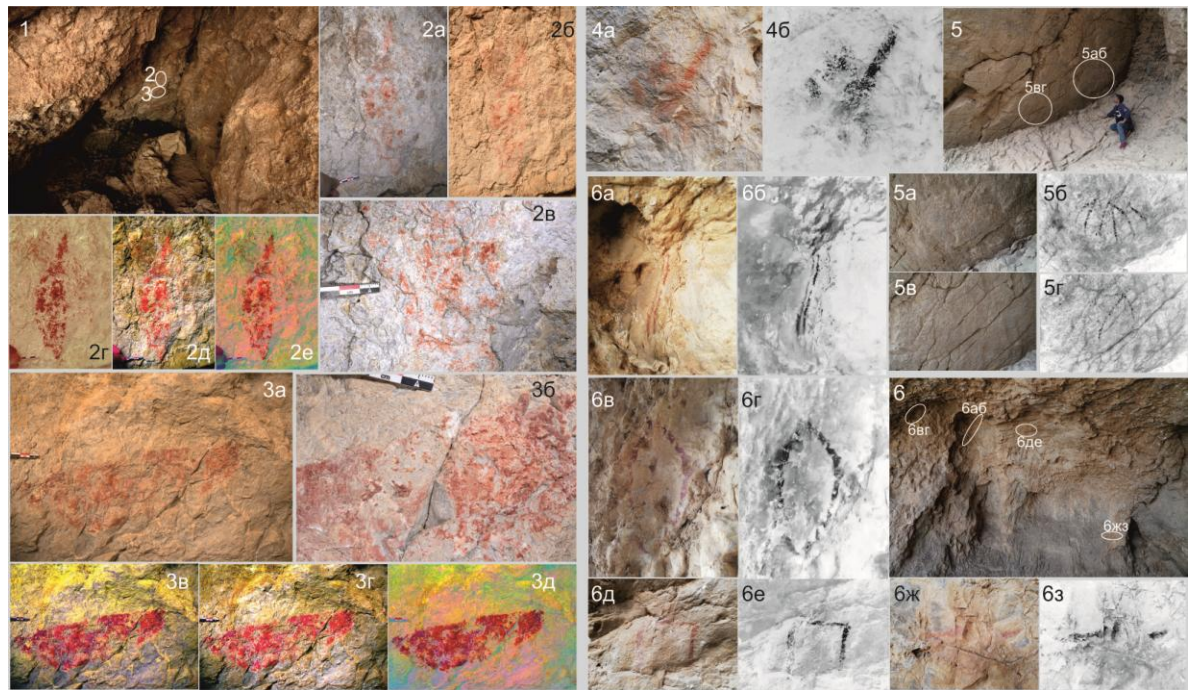


Рис. 3 (фото). Изображения новых памятников наскального искусства Восточного Памира:

1 – общий вид на фронтальную стенку с изображениями в Пещере им. Жукова; 2 – вертикальный мотив из пещеры Жукова (фото с разным освещением, обработанные в DStretch); 3 – горизонтальный мотив из Пещеры им. Жукова (фото с разным освещением, обработанные в DStretch); 4 – геометрические символы из грота Шакарак (фото и пигментная карта); 5 – изображения из грота Мадиян (фото и пигментная карта); 6 – изображения из грота Шахты II (фото и пигментная карта) (фото 1–3 Л. В. Зоткиной; 4–6 Б. С. Бобомуллоева)

Fig. 3 (photo). Paintings from new rock art sites in Eastern Pamir:

1 – general view on the front panel in Zhukov's cave (photos with different lightening and DStretch); 2 – vertical motif from Zhukov's cave (photos with different lightening and DStretch); 3 – horizontal motif Zhukov's cave (photos with different lightening and DStretch); 4 – image from Bezmyanny rock-shelter (photos without scale and pigment map); 5 – images from Madian rock-shelter (photos without scale and pigment map); 6 – images from Shakhty II rock-shelter (photos without scale and pigment map) (photos 1–3 by L. Zotkina; 4–6 by V. Bobomullov)

Вертикальный мотив (см. рис. 3, 1) выполнен гораздо менее яркой краской, красновато-кирпичного оттенка, менее интенсивной. Участков с пигментом сохранилось мало, только небольшие пятнышки, расположенные рядом друг с другом, чаще на выступающих участках рельефа поверхности скалы. Границы фигуры менее четкие по сравнению с горизонтальным мотивом, часто видны мельчайшие частицы краски, которые выступают за пределы интенсивно покрашенных участков, что может указывать на большие первоначальные размеры изображения. Цвет не насыщенный, видимо, из-за менее интенсивного окрашивания: даже на участках, где краска хорошо покрывает всю поверхность, практически не фиксируется шелушение. Пигмент распределен не равномерно (рис. 3, 2в). Поверх вертикального мотива также отмечают фрагменты кальцитового натёка, хотя менее плотного.

Непосредственно под изображениями в центральной части пещеры был заложен шурф площадью  $1 \times 1$  м на глубину 0,85 м. Здесь выделено два литологических слоя. Первый имеет мощность 0,5 м и сложен светло-серой супесью, верхняя часть заполнена пометом животных, обнаружены железный нож, две бусины из синего лазурита на нитке, кости животных *Ovis / Capra*, несколько из них имеют следы порезов. Второй стерильный слой представлен красной плотной глиной с чешуйчатой структурой, на уровне 0,69 м от дневной поверхности обнаружен фрагмент дерева. Подошва слоя не достигнута, вскрытая мощность составляет 0,4 м. Полученный образец дерева был датирован и показал возраст 11 255–10 775 кал. л. (GV-02648)<sup>2</sup>.

*Грот в долине Мадриан* (рис. 3, 5). Это широкая долина, которая располагается к западу от пос. Мургаб, куда продолжает свое течение одноименная река. Памятник был обнаружен на правом берегу р. Мургаб, справа от дороги. Его абсолютная высота над уровнем моря – 3 560 м. Грот подтреугольной формы располагается на высоте примерно 25 м от долины и заметен издали. Высота входа составляет 6,5 м, ширина – 7 м, глубина – 6,5 м. По мере углубления внутреннее пространство сужается. Грот естественного происхождения, но есть основания полагать, что северная стена его была выдолблена для увеличения площади.

На входе по левой стенке, которая имеет относительно ровную поверхность (см. рис. 3, 5), и отрицательный наклон около  $45^\circ$ , фиксируются рисунки, выполненные красной минеральной краской. Из-за плохой сохранности изображения можно рассмотреть только вблизи. Пигмент сконцентрирован на двух участках плоскости на расстоянии друг от друга в 1,2 м. Длина сохранившихся линий разная: от 20–25 см до 40–50 см, ширина около 3–4 см. На первом участке зафиксировано шесть вертикальных, слегка изогнутых линий, некоторые из них соединяются (рис. 3, 2а, б). На втором участке с трудом прослеживаются две соединяющиеся вертикальные линии (рис. 3, 2вг). Между двумя этими мотивами сохранились красноватые пятна. Возможно, в древности рисунками была покрыта более значительная площадь скальной поверхности. В гроте Мадриан были обнаружены лишь нефигуративные мотивы, которые сложно интерпретировать однозначно. При проведении небольшой зачистки в предвходовой части грота были найдены два пластинчатых отщепов.

*Грот Шахты II* был обнаружен на расстоянии около 1 км севернее знаменитого грота Шахты (см. рис. 1). В связи с тем что новые рисунки находятся в непосредственной близости от памятника Шахты у подножья этого же хребта, новый пункт был назван Шахты II (рис. 3, 6). Грот имеет полуовальную форму, ориентирован на юго-запад. Он расположен на высоте 3 950 м над у. м. Размеры грота: высота современного входа – 2,5–3 м, глубина – 3 м, ширина – 6 м. Стены неровные, на некоторых участках заметны кальцитовые образования. Рисунки нанесены на северной (фронтальной) и западной стенах. Учет изображений велся слева направо и сверху вниз. Были выделены верхний, средний и нижний уровни. На верхнем обнаружено 4 изображения, которые располагаются в один ряд на высоте около 2 м от пола. Первый мотив зафиксирован при входе в грот, в левом верхнем углу. Эта фигура овальной формы – самое крупное изображение на памятнике (рис. 3, 6в, г). Границы линий четко прослеживаются, верхняя половина рисунка уходит в потолок. Высота фигуры 38 см, ширина 18 см, ширина линий 2–3 см. Краска насыщенного бордового цвета.

Следующий мотив находится на этой же высоте, на расстоянии примерно 1 м в южной угловой части грота. Здесь отчетливо сохранились две параллельные линии, ориентированные вертикально (рис. 3, 6а, б). Длина сохранившегося фрагмента изображения 27 см. Интересно, что данный мотив располагается на границе изменения рельефа поверхности. Возможно, таким образом древний художник подчеркнул естественную форму скалы, напомнившую ему знакомый образ.

<sup>2</sup> Калибровка была сделана по базе INTCAL20 [Reimer et al., 2020] и OxCal, версия 4.4, с использованием доверительного интервала 95,4 %



На расстоянии около 35 см на том же уровне на фронтальной стенке зафиксирована горизонтальная линия, длина которой составляет 19 см, а ширина – 4–5 см, верхняя граница четко прослеживается, нижняя – расплывчатая (рис. 3, бд, е). С левой стороны контур линии был утрачен вместе со свежим сколом скальной корки. Справа окончание рисунка имеет относительно четкую границу, что указывает на отсутствие повреждений в этой части.

На расстоянии около 40 см на этой же высоте сохранилась фигура П-образной формы (рис. 3, бж, з). Длина изображения 21 см, длина «ножек» разная: 22 и 19 см. В обоих случаях «ножки» имели продолжение, которое было утрачено из-за выветривания, что подтверждается наличием микрофрагментов скальной поверхности с пигментом. Здесь же, на расстоянии 10 и 50 см, зафиксированы более крупные красные пятна. Это может свидетельствовать о том, что изначально высота П-образной фигуры составляла не менее 0,5 м.

В средней части стены только в одном месте зафиксирована концентрация сравнительно больших пятен краски. В остальном на разных участках фиксируются бессистемно расположенные мелкие красные точки. На нижнем уровне изображения зафиксированы ближе к северному углу грота, на высоте 0,5 м от дневной поверхности. Здесь отмечаются большие красные пятна, которые, вероятно, изначально образовывали сплошную горизонтальную линию.

В гроте Шахты II рисунки располагаются на высоте от 0,5 до 2 м от уровня дневной поверхности практически до самого потолка грота. Исходя из этого можно предположить, что в древности рисунками была покрыта более значительная площадь стен. На данный момент все зафиксированные изображения в пункте Шахты II можно отнести к геометрическим мотивам, однако большинство из них сохранились фрагментарно. Характер рельефа стен указывает на интенсивную десквамацию, в результате которой утрачены фрагменты некоторых рисунков. Нельзя исключать, что эти же естественные процессы выветривания стали причиной утраты и других изображений.

*Грот Шакарак* находится примерно в 13 км юго-восточнее пункта Шахты II, на правой стороне по дороге в долину р. Истык до перевала, недалеко от урочища Шакарак. Объект располагается у подножия растянувшегося с юга на север хребта на высоте 4 150 м над у. м.

В центре грота, в нижней части скалы отчетливо сохранилось большое пятно красного пигмента (рис. 3, 4). Трудно установить, что именно изображено, но фиксируется линия шириной 3–4 см и длиной 15 см. Судя по мелким красным пятнам, разбросанным ниже и выше рисунка, на плоскости могло быть выполнено больше изображений, которые, к сожалению, не сохранились.

Как опубликованные в середине XX в., так и недавние открытия памятников наскального искусства на Восточном Памире показывают, что в этом регионе наскальное искусство отличается своеобразием. Оно заключается в первую очередь в преобладании использования минеральных пигментов для создания изображений, что крайне редко встречается на территории Средней Азии. Кроме того, рисунки фиксируются на стенах навесов и небольших пещер, что может быть обусловлено либо намеренным выбором древних художников, либо лучшей сохранностью защищенных участков скалы по сравнению с открытыми плоскостями. Хотя хронологическая атрибуция многих наскальных изображений Восточного Памира остается под вопросом (Шахты, Куртеке, Найзаташ), исследователи считают их ранними и относят к каменному веку [Ранов, 2016, с. 43–44, 51–54, 56–57, 59–60].

## Дискуссия

Как показывают исследования наших предшественников, большой проблемой является поиск аналогий с рисунками Восточного Памира в наскальном искусстве сопредельных территорий. Это связано во многом со своеобразием рассматриваемых памятников и воспроизведенных на них образов. Часто делается акцент именно на приемах создания изображений – нанесение росписей на стенах гротов минеральными красителями (см. например, [Мосолова,

1983, с. 28]). Эту особенность не стоит считать достаточным основанием для подтверждения древнего возраста рисунков. Ведь по всему миру известно немало примеров поздних изображений, выполненных и в пещерах, и при помощи минеральных пигментов (поздний пласт в пещере Руффиньяк (Дордонь, Франция), Кавказская писаница (Минусинский район Красноярского края, Россия) и мн. др.) [Chevillot et al., 2019; Миклашевич, Солодейников, 2013].

Прямых аналогий в наскальном искусстве Средней Азии с рисунками Восточного Памира пока не известно. Поэтому особенно важно обратиться к общему археологическому контексту, что позволит обозначить возможные культурные связи между населением рассматриваемой территории и соседних регионов. Таким образом, можно наметить основные направления для более детального поиска аналогий.

Согласно предложенным ранее построениям, территория Восточного Памира могла быть заселена в период верхнего палеолита. Находки этой эпохи были представлены единичными артефактами, найденными вне контекста. Множество стратифицированных объектов исследователями однозначно относились к эпохе раннего голоцена, и именно этот период был признан всеми исследователями как время начального заселения Восточного Памира [Ранов, 1975].

В 2017 г. сотрудниками ИАЭТ СО РАН в рамках серии международных проектов было возобновлено изучение высокогорных памятников Центральной Азии, и проводилось изучение археологических объектов на территории Восточного Памира. Работы на высокогорном Памирском плато были сосредоточены на изучении Истыкской пещеры. Данные именно этого объекта важны в контексте настоящего исследования, поскольку памятник располагается в непосредственной близости от Пещеры им. В. А. Жукова и в 20 км от гротов Шакарак, Шахты, Шахты II и Куртеке.

В Истыкской пещере выделяется два культурных горизонта, которые относятся к каменному веку. В контексте раскрытия вопросов наиболее раннего присутствия человека в регионе особый интерес представляют материалы нижнего горизонта, который датируется в пределах 13,8–10 тыс. л. н. [Shnaider et al., 2020]. Второй культурный горизонт характеризуется преобладанием микропластинчатого расщепления. Аналогичные индустрии известны на севере Восточного Памира на памятнике Ошхона и на археологических объектах вдоль р. Маркансу. Для Ошхоны в настоящий момент получена серия радиоуглеродных датировок в пределах 8,6–7,2 тыс. л. н. [Fedorchenko et al., 2020].

Таким образом, последние данные о времени начала заселения человеком Восточного Памира не противоречат гипотезе об отнесении некоторых изображений в гротах к каменному веку. Результаты проведенных археологических раскопок на памятниках наскального искусства Куртеке и Пещера им. В. А. Жукова также не противоречат этой гипотезе. Серия имеющихся радиоуглеродных датировок для грота Куртеке укладывается в диапазон 13,5–3,5 тыс. л. н. [Жилич и др., 2019]. Датирование нижнего горизонта Пещеры им. В. А. Жукова показало, что она могла быть доступна для человека уже 11,2–10,7 тыс. л. н.

### Заключение

Новые данные о времени заселения Восточного Памира являются косвенными аргументами в пользу возможной датировки наскальной живописи на этой территории каменным веком. За последние годы увеличилось количество памятников наскального искусства региона, репертуар которых по большей части можно отнести к геометрическим символам. В ряде случаев это может быть связано с тем, что сохранились лишь фрагменты рисунков, и нельзя исключать, что изображения первоначально выглядели иначе. С другой стороны, некоторые росписи хорошей сохранности были намеренно выполнены нефигуративными (например, Пещера им. В. А. Жукова).

Новые методы работы с плохо сохранившимися изображениями позволяют сформировать гораздо более детальное представление о наскальных изображениях, что дает дополнительные материалы для понимания более масштабных процессов заселения Восточного Памира.

### Список литературы

- Жилич С. В., Шнайдер С. В., Рудая Н. А.** К вопросу о выделении пыльцы культурных злаков на археологических памятниках на примере памятника Куртеке (Таджикистан) // Проблемы археологии, этнографии, антропологии Сибири и сопредельных территорий. 2019. Т. 25. С. 388–395. DOI 10.17746/2658-6193.2019.25.388-395
- Миклашевич Е. А., Солодейников А. К.** Новые возможности документирования наскальных изображений, выполненных краской (на примере Кавказской писаницы в Минусинской котловине) // Научное обозрение Саяно-Алтая. 2013. № 1 (5). С. 176–191.
- Мосолова Л. М.** К вопросу о датировке пещеры Ак-Чункур // Культура и искусство Киргизии: Тез. докл. Всесоюз. науч. конф. Л., 1983. С. 27–29.
- Ранов В. А.** Раскопки памятников первобытно-общинного строя на Восточном Памире // Археологические работы в Таджикистане. 1960. № 8. С. 6–26.
- Ранов В. А.** Изучение памятников каменного века на Восточном Памире в 1958 г. // Археологические работы в Таджикистане. 1961а. Вып. 6 (1958 год). С. 31–35.
- Ранов В. А.** Рисунки каменного века в гроте Шахты // СЭ. 1961б. № 6. С. 70–81.
- Ранов В. А.** Следы писаниц в навесе Куртеке // Изв. Всесоюз. геогр. об-ва. 1964. Т. 96, вып. 1. С. 67–69.
- Ранов В. А.** Памир и проблема заселения высокогорной Азии человеком каменного века // Страны и народы Востока. М., 1975. С. 137–167.
- Ранов В. А.** Бегущие по скалам: наскальные рисунки Памира. Душанбе: Дониш, 2016. 412 с.
- Ранов В. А., Гурский А. В.** Краткий обзор наскальных рисунков Горно-Бадахшанской автономной области Таджикской ССР // СЭ. 1966. № 2. С. 110–119.
- Солодейников А. К.** Методы работы с плохо различимыми цветными изображениями // *Universum Humanitarium*. 2020. № 1. С. 214–231.
- Chevillot Ch., Plassard F., Hiliart E., Geneviève V., Rolland J.** Rouffignac, une grotte-sanctuaire du IIe Âge du Fer. *Documents d'Archéologie et d'Histoire Périgourdines*, 2019, vol. 34, pp. 117–152.
- Fedorchenko A. Yu., Taylor W. T. T., Sayfulloev N. N., Brown S., Rendu W., Krivoshapkin A. I., Douka K., Shnayder S. V.** Early occupation of High Asia: New insights from the ornaments of the Oshhona site in the Pamir mountains. *Quaternary International*, 2020, vol. 559, pp. 174–187.
- Reimer P., Austin W., Bard E., Bayliss A., Blackwell P., Bronk Ramsey C., Butzin M., Cheng H., Edwards R., Friedrich M., Grootes P., Guilderson T., Hajdas I., Heaton T., Hogg A., Hughen K., Kromer B., Manning S., Muscheler R., Palmer J., Pearson C., Plicht J. van der, Reimer R., Richards D., Scott E., Southon J., Turney C., Wacker L., Adolphi F., Büntgen U., Capano M., Fahrni S., Fogtmann-Schulz A., Friedrich R., Köhler P., Kudsk S., Miyake F., Olsen J., Reinig F., Sakamoto M., Sookdeo A., Talamo S.** The IntCal20 Northern Hemisphere radiocarbon age calibration curve (0–55 cal kBP). *Radiocarbon*, 2020, vol. 62, pp. 725–757. DOI 10.1017/RDC.2020.41
- Shnayder S. V., Kolobova K. A., Filimonova T. G., Taylor W., Krivoshapkin A. I.** New insights into the Epipaleolithic of western Central Asia: The Tutkaulian complex. *Quaternary International*, 2020, vol. 535, pp. 139–154. DOI 10.1016/j.quaint.2018.10.001

## References

- Chevillot Ch., Plassard F., Hiliart E., Geneviève V., Rolland J.** Rouffignac, une grotte-sanctuaire du IIe Âge du Fer. *Documents d'Archéologie et d'Histoire Périgourdines*, 2019, vol. 34, pp. 117–152.
- Fedorchenko A. Yu., Taylor W. T. T., Sayfulloev N. N., Brown S., Rendu W., Krivoshapkin A. I., Douka K., Shnayder S. V.** Early occupation of High Asia: New insights from the ornaments of the Oshhona site in the Pamir mountains. *Quaternary International*, 2020, vol. 559, pp. 174–187.
- Miklashevich E. A., Solodeinikov A. K.** Novye vozmozhnosti dokumentirovaniya naskal'nykh izobrazhenii, vypolnennykh kraskoi (na primere Kavkazskoi pisanitsy v Minusinskoj kotlovine) [New possibilities for documenting painted rock art images (by the example of Kavkazskaya rock art site in the Minusinsk basin)]. *Nauchnoe obozreniye Sayano-Altaya* [Sayan-Altay Scientific Review], 2013, no. 1 (5), pp. 176–191. (in Russ.)
- Mosolova L. M.** K voprosu o datirovke peshchery Ak-Chunkur [To the problem of dating of Ak-Chunkur cave]. In: *Kul'tura i iskusstvo Kirgizii* [Culture and art of Kyrgyzia]. Abstracts of All-Union scientific conference. Leningrad, 1983, pp. 27–29. (in Russ.)
- Ranov V. A.** Raskopki pamyatnikov pervobytno-obshchinnogo stroya na Vostochnom Pamire [Excavations of hunters-gatherers sites in East Pamir] *Arheologicheskie raboty v Tadzhikistane* [Archeological jobs in Tajikistan], 1960, no 8, pp. 6–26. (in Russ.)
- Ranov V. A.** Izuchenie pamyatnikov kamennogo veka na Vostochnom Pamire v 1958 g. [Studies of Stone age Rock art sites in Eastern Pamir in 1958]. *Arheologicheskie raboty v Tadzhikistane* [Archaeological works in Tajikistan], 1961, no. 6 (1958), pp. 31–35. (in Russ.)
- Ranov V. A.** Risunki kamennogo veka v grote Shahty [Stone age paintings in Shakhty rockshelter]. *Sovetskaya etnografiya* [Soviet Ethnography], 1961, no. 6, pp. 70–81. (in Russ.)
- Ranov V. A.** Sledy pisanits v navese Kurteke [Traces of paintings on Kurteke rockshelter]. *Izvestiya vsesoyuznogo geograficheskogo obshchestva* [News of the All-Union Geographic Society], 1964, vol. 96, no. 1, pp. 67–69. (in Russ.)
- Ranov V. A.** Pamir i problema zaseleniya vysokogornoj Azii chelovekom kamennogo veka [Pamir and the problem of colonization of Asian highlands by the Stone Age humans]. In: *Strany i narody Vostoka* [Countries and peoples of the East]. Moscow, 1975, pp. 137–167. (in Russ.)
- Ranov V. A.** Begushchie po skalam: naskal'nye risunki Pamira [Running on the Rocks: rock paintings of Pamir]. Dushanbe, Donish Publ., 2016, 412 p. (in Russ.)
- Ranov V. A., Gurskiy A. V.** Kratkij obzor naskal'nykh risunkov Gorno-Badakhshanskoj avtonomnoj oblasti Tadzhikskoj SSR [Brief overview of rock art in Gorno-Badakhshan Autonomous region of Tadjik SSR]. *Sovetskaya etnografiya* [Soviet Ethnography], 1966, no. 2, pp. 110–119. (in Russ.)
- Reimer P., Austin W., Bard E., Bayliss A., Blackwell P., Bronk Ramsey C., Butzin M., Cheng H., Edwards R., Friedrich M., Grootes P., Guilderson T., Hajdas I., Heaton T., Hogg A., Hughen K., Kromer B., Manning S., Muscheler R., Palmer J., Pearson C., Plicht J. van der, Reimer R., Richards D., Scott E., Southon J., Turney C., Wacker L., Adolphi F., Büntgen U., Capano M., Fahrni S., Fogtmann-Schulz A., Friedrich R., Köhler P., Kudsk S., Miyake F., Olsen J., Reinig F., Sakamoto M., Sookdeo A., Talamo S.** The IntCal20 Northern Hemisphere radiocarbon age calibration curve (0–55 cal kBP). *Radiocarbon*, 2020, vol. 62, pp. 725–757. DOI 10.1017/RDC.2020.41
- Shnayder S. V., Kolobova K. A., Filimonova T. G., Taylor W., Krivoshapkin A. I.** New insights into the Epipaleolithic of western Central Asia: The Tutkaulian complex. *Quaternary International*, 2020, vol. 535, pp. 139–154. DOI 10.1016/j.quaint.2018.10.001
- Solodeinikov A. K.** Metody raboty s plokhimi razlichnymi tsvetnymi izobrazheniyami [Methods of revealing of painted rock art images]. *Universum Humanitarium*, 2020, no. 1, pp. 214–231. (in Russ.)



**Zhilich S. V., Shnayder S. V., Rudaya N. A.** К вопросу о выделении пыл'tsy kul'turnykh zlakov na arkhelogicheskikh pamyatnikakh na primere pamyatnika Kurteke (Tadzhikistan) [Palynological Evidence of Cultivated Grain Crops at the Archaeological Site of Kurteke (Tajikistan)]. *Problemy arkheologii, etnografii, antropologii Sibiri i sopredel'nykh territorij* [The Problems of Archaeology, Ethnography, Anthropology of Siberia and Cross-Border Regions], 2019, vol. 25, pp. 388–395. (in Russ.) DOI 10.17746/2658-6193.2019.25.388-395

### Информация об авторах

**Лидия Викторовна Зоткина**, кандидат исторических наук, старший научный сотрудник  
**Бобомулло Саидмуродович Бобомуллоев**, научный сотрудник  
**Алексей Константинович Солодейников**, научный сотрудник  
**Ирина Васильевна Аболонкова**, кандидат исторических наук, заведующий отделом  
**Светлана Владимировна Шнайдер**, кандидат исторических наук, старший научный сотрудник  
**Нуритдин Назурлоевич Сайфулоев**, кандидат исторических наук, заведующий отделом

### Information about the Authors

**Lydia V. Zotkina**, Candidate of Sciences (History), Senior Researcher  
**Bobomullo S. Bobomulloev**, Senior Researcher  
**Alexey K. Solodeynikov**, Researcher  
**Irina V. Abolonkova**, Candidate of Sciences (History), Head of Department  
**Svetlana V. Shnaider**, Candidate of Sciences (History), Senior Researcher  
**Nuritdin N. Sayfulloev**, Candidate of Sciences (History), Head of the Department

*Статья поступила в редакцию 11.01.2021;  
одобрена после рецензирования 30.09.2021; принята к публикации 14.10.2021  
The article was submitted 11.01.2021;  
approved after reviewing 30.09.2021; accepted for publication 14.10.2021*